

# MEMORIA DE ACTIVIDADES

# 2008

<b>0.- FICHA RESUMEN DE ACTIVIDADES</b>	<b>2</b>
<b>I.- EL INSTITUTO SOCIAL DEL TRABAJO</b>	<b>4</b>
I.1.- Perseverancia en la consolidación institucional	4
I.2.- Antecedentes históricos	5
<b>II.- OBJETIVOS</b>	<b>6</b>
<b>III.- QUIÉNES SOMOS</b>	<b>7</b>
III.1.- ¿CUÁLES SON NUESTROS RASGOS DISTINTIVOS?	8
<b>IV.- ORGANIGRAMA</b>	<b>10</b>
IV.1.- VIDA INSTITUCIONAL, SOCIOS Y COLABORADORES	11
<b>V.- ACTIVIDADES</b>	<b>12</b>
V.1.- Área de Formación	12
V.1.1.- Cursos, charlas y apoyos formativos	12
V.1.2.- Aula de Informática Beata Juana M <sup>a</sup> Condesa Lluch	13
V.2.- Área de Documentación	13
V.3.- Área de Estudios	14
V.4.- Área de Comunicación	14
V.6.- Área de Asesoramientos	15
V.7.- Área de Solidaridad Internacional	16
<b>VI.- RELACIONES INSTITUCIONALES</b>	<b>17</b>
<b>CUENTAS ANUALES EJERCICIO 2.008</b>	<b>21</b>

Comunicada en la Asamblea de Socios celebrada el 14 de mayo de 2009

## 0.- FICHA RESUMEN DE ACTIVIDADES

<b>ACTIVIDAD O SERVICIO</b>	<b>PARTICIPANTES Y/O USUARIOS</b>
Conferencia "Justicia social y desarrollo" a movimiento Scout	<b>25</b>
Cineforum Paradiso, proyección película "La sal de la tierra"	<b>12</b>
Ponencia en XVI Forum Universitari Joan Lluís Vives, titulada "Representación sindical y participación democrática."	<b>125</b>
Mesa redonda en el Circulo Católico de Burjasot " <b>La inmigración retos y esperanzas</b> " William R. Sánchez Muñoz ACULCO (Colombia) <b>Sueños y dificultades del inmigrante</b> Norma VENENVAL (Venezolanos en Valencia) <b>La mujer inmigrante</b> Marisa Cuenca Rojas. Directora Raíz Valencia (Paraguay) <b>Ante la inmigración: Removiendo obstáculos y sumando esfuerzos</b> Moderador: Juan Biosca González. Director del ISO Instituto Social del Trabajo Presentación: <b>La Iglesia en España y los Inmigrantes</b> Conferencia Episcopal Española XC Asamblea Plenaria	<b>40</b>
Taller de promoción del asociacionismo de compromiso militante. Asociación Paraguayos de Burjasot.	<b>11</b>
Taller de conocimiento de la realidad social de un barrio. Educadores scouts	<b>30</b>
Taller de iniciación al dibujo y a la expresión gráfica.	<b>5</b>
Se atendieron consultas, vía Internet, como apoyo formativo y con aporte de documentación complementaria. En la mayoría de los casos son visitantes de nuestra página web interesados por los temas del trabajo, la economía y la DSI.	<b>52</b>
Conferencia "Crecer como personas" IEM Jordi de Sant Jordi	<b>20</b>
Conferencia "Crecer como personas" IEM Jordi de Sant Jordi	<b>25</b>
Conferencia "Cualidades de la participación de las asociaciones de inmigrantes"	<b>90</b>
Taller de Dinamización del Voluntariado Universitario CADE "Racismo e inmigración"	<b>17</b>
<b>Usuarios Aula Informática Beata Juana Mª Condesa Lluch</b>	<b>250</b>
<b>Servicio de Información del ISO (noticias difundidas)</b>	<b>43</b>
<b>Asesoría de búsqueda de empleo y bolsa de trabajo</b>	<b>225</b>

<b>Asesoramiento jurídico-laboral</b>	<b>546</b>
<b>Asesoramiento económico-empresarial</b>	<b>5</b>
<p><b>Publicaciones</b></p> <p>Colección Sinergia:</p> <p>    Serie Roja:</p> <p>        <i>Ciencia y conciencia: hacia una buena sociedad.</i>          Carlos Díaz.</p> <p>        <i>Democracia y participación ciudadana.</i>          Juan Manuel Cabrera Santana.</p> <p>        <i>La clase obrera hace historia.</i> Paco Zugasti.</p> <p>    Serie Verde:</p> <p>        <i>Thomas Merton.</i> Ramón Cao Martínez.</p> <p>        <i>Lanza del Vasto.</i> Juan José Morales.</p> <p>        <i>Tito Brandsma.</i> Fernando Millán Romeral.</p>	<p><b>80 entre socios y colaboradores</b></p> <p><b>250 parroquias</b></p>

## **I.- EL INSTITUTO SOCIAL DEL TRABAJO**

El INSTITUTO SOCIAL DEL TRABAJO (I.S.O.) es una asociación pública de la Archidiócesis de Valencia, instituida para expresar la solicitud de la Iglesia por la Evangelización del mundo del trabajo, con arreglo a lo que disponen los cánones 301 y 313 del Código de Derecho Canónico, para que cumpla en nombre de la Iglesia, a tenor de las prescripciones del derecho y de su Estatuto, la misión que se le confía mirando al bien común.

El INSTITUTO SOCIAL DEL TRABAJO es una persona jurídica pública erigida canónicamente, conforme a los vigentes acuerdos entre el Estado Español y la Santa Sede y demás disposiciones aplicables, para el estudio, la docencia y la caridad, congruentes con la misión de la Iglesia, careciendo de ánimo de lucro.

El INSTITUTO SOCIAL DEL TRABAJO se crea para desarrollar una labor pastoral aplicada fundamentalmente a la difusión, en obras y palabras, de la Doctrina Social de la Iglesia y a la formación cristiana y evangélica de las personas que forman parte del amplio mundo del trabajo, en el ámbito de la Archidiócesis de Valencia.

El ISO tiene como finalidad específica la promoción y Evangelización del mundo del trabajo, concretamente la de difusión, estudio, enseñanza y divulgación de la Doctrina Social de la Iglesia, con obras y palabras, especialmente en sus aspectos del desarrollo social de los pueblos, la economía y el trabajo.

El INSTITUTO SOCIAL DEL TRABAJO está domiciliado en la ciudad de Valencia, teniendo situada su sede social en la calle Pie de la Cruz nº 17, pudiendo abrir secciones o delegaciones en otras ciudades o pueblos del territorio de la diócesis de Valencia.

Jurídicamente el ISO ha funcionado durante 50 años con la personalidad jurídica del Arzobispado de Valencia, disfrutando de personalidad jurídica propia desde que fue erigido y aprobado su estatuto el 19 de junio de 2000, siendo registrado por el Ministerio de Justicia el 15 de enero de 2001.

### **I.1.- Perseverancia en la consolidación institucional**

Con paciente perseverancia continua el ISO en su proceso de consolidación institucional, después de su erección canónica como asociación con personalidad jurídica pública de la Iglesia y la aprobación de su Estatuto el 19 de junio de 2000

Teniendo pendiente el nombramiento de los nuevos miembros del Consejo Rector según artículo nº 13 del Estatuto.

Según el Reglamento de la Curia en su Art. 79, el ISO está encuadrado en la Comisión Diocesana de Pastoral del Trabajo de la Iglesia en Valencia.

## **I.2.- Antecedentes históricos**

El Instituto Social Obrero ISO se constituyó en 1948 a iniciativa del Arzobispado de Valencia, como un instrumento eclesial de formación, acompañamiento y promoción integral de los trabajadores.

Surgió, junto con el Instituto Social Empresarial ISE, como una prolongación del Instituto Social del Arzobispado ISDA.

A lo largo de todos estos años y atendiendo a las necesidades histórico-sociales del mundo del trabajo, el ISO ha concretado sus objetivos y finalidad en tareas y servicios muy variados; siempre ateniéndose a su misión y naturaleza.

En un primer momento llevó a cabo un amplio plan de formación social y profesional. En los 10 primeros años de su historia, pasan por sus aulas cientos de obreros, que realizan diversos estudios profesionales y de diplomatura sociolaboral.

Durante los años sesenta, con una mayor participación obrera, se potencia la formación y participación en la acción político-sindical. Se desarrolla la asesoría laboral y se crean corresponsalías del ISO en distintos centros industriales de la provincia, (Puerto de Sagunto, Onteniente, Játiva, Cocentaina, Alzira, etc...). Son corresponsalías de Formación e Instrucción, de Información y Asesoramiento.

A partir de 1970, con un nuevo equipo directivo, desarrolla actividades de tipo educativo: clases de alfabetización y estudios primarios; cursos de formación cultural etc. También en esta época, con aprobación del Ministerio de Trabajo, se imparte formación empresarial para trabajadores, colaborando activamente en el fomento del cooperativismo valenciano. Promueve la creación de la Fundación Trabajo-Cultura.

Desde 1976 se convertirá, acorde con las circunstancias político-sociales, en un ámbito de información, reflexión y orientación crítica del momento: charlas, mesas redondas, boletines informativos sobre temas sindicales, sociales y políticos, cursillos específicos para grupos, comunidades y movimientos de ambiente obrero y cristiano, ... actividades todas ellas que configuran otra etapa de servicio al mundo del trabajo.

Durante los 80, cumple un servicio a la unidad del mundo obrero, siendo un lugar de encuentro y debate de trabajadores. Participa en la creación de la Comisión Diocesana de Lucha Contra el Paro, y en su funcionamiento y desarrollo posterior.

Hoy, atento a las necesidades del mundo del trabajo y a los signos de los tiempos, el ISO quiere proseguir renovadamente su servicio a los trabajadores, planteando los objetivos de siempre desde la responsabilidad histórica de la Nueva Evangelización.

## II.- OBJETIVOS

- La Promoción y la Evangelización del mundo del trabajo.
- Estudio, enseñanza y difusión de la DSI (con obras y palabras).
- Fomento del compromiso cristiano en coherencia con la DSI.
- Fomento de iniciativas, acciones y obras socio-caritativas inspiradas en la DSI.
- Contribuir a la acogida y solidaridad de los trabajadores inmigrantes y precarizados.
- Contribuir al replanteamiento y desarrollo del sindicalismo.
- Contribuir al desarrollo de la economía social y/o de comunión.

En el Instituto Social del Trabajo (ISO), como asociación de trabajadores, estamos deseosos de una sociedad más justa, más abierta y solidaria en la que todas las personas (mujeres, hombres o niños) puedan sobrevivir, prosperar y participar en la formación y desarrollo de la misma.

Pretendemos ayudar a construir esta sociedad a través de:

- Promover el conocimiento de la Doctrina Social de la Iglesia y del compromiso que ella supone para la construcción de un mundo más justo y solidario, y por tanto más humano.
- Contribuir a reflexionar sobre aquellas de nuestras estructuras económicas y sociales que no contribuyan a un mundo más justo, y ello desde un punto de vista no partidista y a la luz de la Doctrina Social de la Iglesia; análisis al que se invita a todas las personas de buena voluntad.
- Ser la voz de aquellos que nuestras estructuras económicas y sociales marginan y arrinconan en el olvido y en la pobreza, y que son excluidos tanto de la participación en los frutos del desarrollo como en la construcción de nuestra sociedad.
- Promover un mundo de participación y solidaridad entre personas, entre grupos distintos y entre pueblos, promoviendo una auténtica cultura de la Vida y de la Solidaridad.
- Colaborar con grupos de personas que persigan los mismos objetivos, a nivel local, nacional o internacional.

### III.- QUIÉNES SOMOS

El Instituto Social del Trabajo ISO es una organización de trabajadores cristianos promovida por la Iglesia Católica en Valencia, que tiene por finalidad específica:

*El anuncio del Evangelio al mundo del trabajo, concretamente la difusión, estudio, enseñanza y divulgación de la Doctrina Social de la Iglesia DSI, con obras y palabras, especialmente en sus aspectos del desarrollo social de los pueblos, la economía y el trabajo.*

Las coordenadas de nuestra tarea son la **Promoción** y la **Evangelización** de la persona del trabajador, desarrollando a **toda la persona y a todas las personas**.

En el ISO queremos contribuir a conseguir en los trabajadores cristianos y en todos los trabajadores de buena voluntad, un cambio de mentalidad basado en el conocimiento de la Doctrina Social de la Iglesia, que contribuya a la creación de estructuras sociales inspiradas en el Evangelio.

Desde el ISO consideramos a la persona que trabaja como el sujeto del trabajo y asumimos el reto de **dar al trabajo humano el lugar central que le corresponde** para conseguir:

- Una renovación personalista y comunitaria de la sociedad
- Realizar una revisión del orden económico en su conjunto
- Crear los medios para que la economía esté al servicio de la persona, una economía sin paro, ni hambre
- El desarrollo de la función social de la empresa como comunidad de vida y trabajo, que redunde en beneficio de todos y en el perfeccionamiento personal
- Repensar la acción sindical y el nuevo sindicalismo
- Contribuir al desarrollo de la economía social y/o de comunión
- Una acogida y convivencia digna a todos los trabajadores inmigrantes

Desde el ISO nos sumamos a promover la auténtica **Cultura de la Vida y de la Solidaridad** que suscite, atraiga y acelere una nueva manera de ser y estar en el mundo del trabajo: esa manera de ver y actuar sobre las cosas que brota de Cristo y su Evangelio, contribuyendo a “la formación de una espiritualidad del trabajo que ayude a todos los hombres a acercarse, a través de él, a Dios” (LE 24).

### III.1.- ¿CUÁLES SON NUESTROS RASGOS DISTINTIVOS?

El ISO es una Asociación de trabajadores de naturaleza cristiana y eclesial, para canalizar su vocación por la Promoción Integral del mundo del trabajo.

#### Elementos caracterizadores del ISO

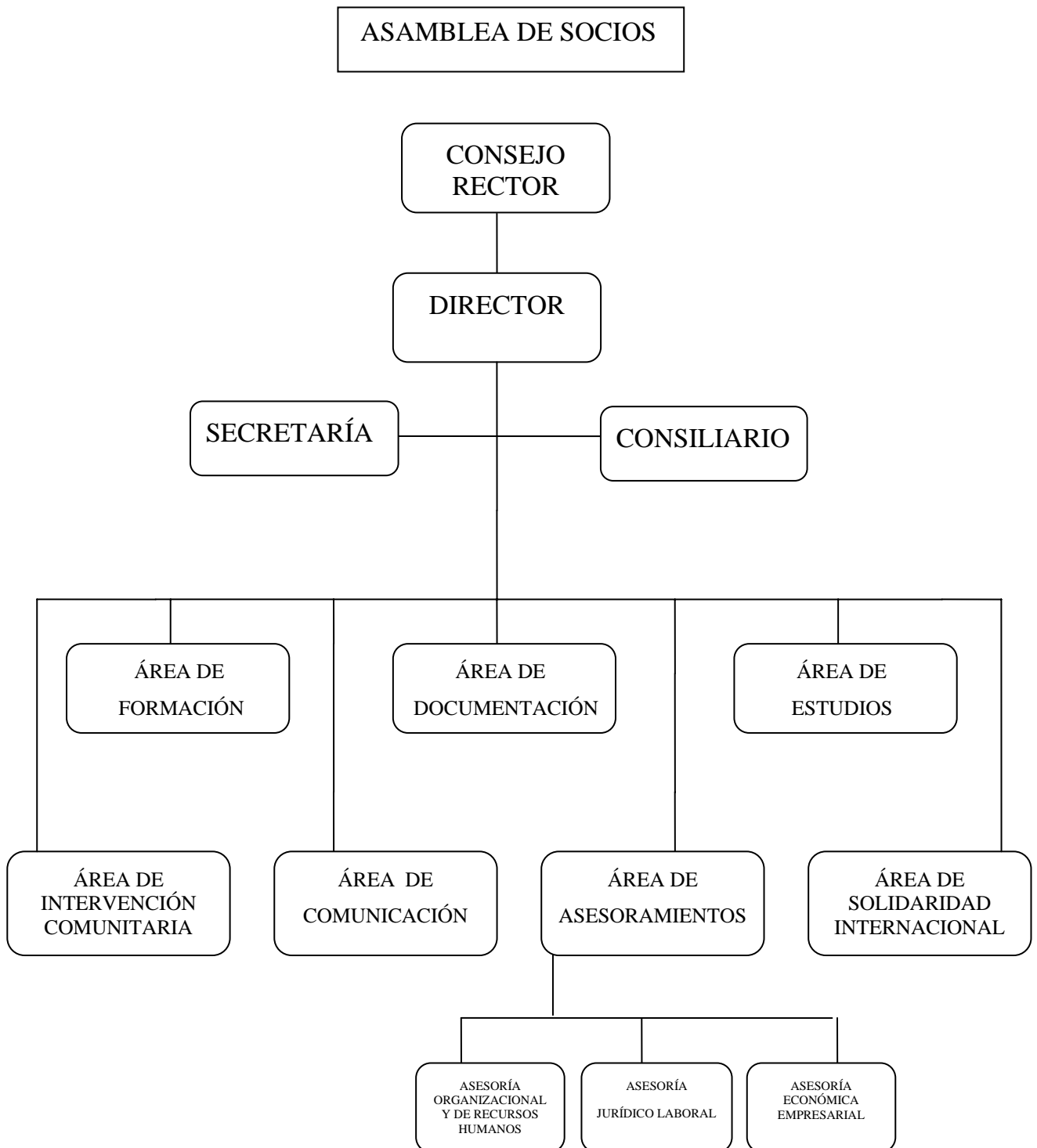
#### Elementos ajenos al ISO

Un lugar de elaboración intelectual cercano a las preocupaciones y problemas de los/as trabajadores/as, así como a la actualidad social y política que los condiciona. Comunidad que reza y trabaja.	Una entidad radicada en el activismo.
Un lugar de imbricación entre teoría y práctica, de coherencia entre obras y palabras. Queremos ayudar a reflexionar a los que actúan y ayudar a actuar a los que reflexionan.	Una entidad únicamente formativa.
Formación a todos los ámbitos y en todos los niveles que se requiera, pero con especial atención y preocupación por la divulgación elemental y básica de la DSI.	Dedicación exclusiva a la educación académica universitaria.
Participación asociada y activa en la corresponsabilidad del pueblo de Dios.	Institución aislada en su misión, dimisionaria e irresponsable por la edificación de la casa común: la Iglesia de Jesucristo
Participación asociada para anunciar la cultura de la vida y de la solidaridad, denunciando los obstáculos a su crecimiento.	Entidad aislada, frente a la dimisión y el desencanto del compromiso social
Una asociación que prioriza la atención a los trabajadores de las comunidades parroquiales de la diócesis.	Asociación centrada en los asociados, principio y fin de toda acción.
Lugar del compromiso cristiano de laicos en el mundo.	Entidad clericalizada, ajena a la riqueza laical.
Institución con voluntad de servicio expreso a la Iglesia diocesana jerárquica, y sometimiento al ministerio del magisterio del ordinario del lugar.	Entidad laicalizada, sin relación ni vinculación con la Iglesia diocesana jerárquica.
Instrumento permanente, asentado en sus	Un grupo apostólico.



fines, perdurable sobre las personas.	
Personas para una misión.	Persona jurídica sin vida.
Opción preferencial por los pobres y sencillos.	Orientación de la vida asociativa dirigida a las élites económicas, intelectuales y culturales de la sociedad.
Institución de la Iglesia, autónoma e independiente de poderes públicos, grupos mediáticos o entidades de Derecho Civil.	Asociación de carácter político o sindical.
Vocación de apertura a la sociedad, sensible a sus necesidades, tendente al Bien Común.	Vocación corporativista, por y para sus asociados.
Voluntad de permanencia y de formación de calado con independencia del beneficio inmediato.	Búsqueda sistemática de réditos rápidos mediante acciones a corto plazo y que reporten imagen.
Acción que también comprende, como instrumento de colaboración, las misiones en los países empobrecidos.	Interés exclusivo en la esfera local, autonómica o estatal.
Voluntad de cooperación con otros agentes pastorales, culturales, sociales, ...	Aislacionismo institucional.
Colaboración desde el respecto mutuo con los medios de comunicación social.	Dependencia de la imagen, de la presión de los mass-media.

## IV.- ORGANIGRAMA



#### **IV.1.- VIDA INSTITUCIONAL, SOCIOS Y COLABORADORES**

Proseguimos los esfuerzos dirigidos a la captación de socios, colaboradores y personas interesadas en los fines y actividades del ISO, resultando hasta la fecha:

Socios del ISO	71
Colaboradores en actividades	25
Colaboradores económicos	85
Interesados en sus actividades	350

Durante el ejercicio de 2008 la Asamblea de Socios se reunió dos veces y el Consejo Rector en funciones tres.

## V.- ACTIVIDADES

Se han desarrollado las siguientes actividades agrupadas en sus áreas correspondientes:

### V.1.- Área de Formación

A lo largo de este curso, las actividades formativas han sido muy variadas, tanto en los contenidos como en los destinatarios; se prevé el mismo ritmo para años posteriores.

#### V.1.1.- Cursos, charlas y apoyos formativos

- Conferencia “*Justicia social y desarrollo*” a 25 educadores scouts. (Enero 2008)
- Cineforum Paradiso, proyección de la película: “La sal de la tierra” (28 febrero 2008)
- Mesa Redonda: “*La Inmigración retos y esperanzas*”, en el Circulo Católico de Burjasot, con la participación de:

William R. Sánchez Muñoz ACULCO (Colombia)

#### **Sueños y dificultades del inmigrante**

Norma VENENVAL (Venezolanos en Valencia)

#### **La mujer inmigrante**

Marisa Cuenca Rojas. Directora Raíz Valencia (Paraguay)

#### **Ante la inmigración: Removiendo obstáculos y sumando esfuerzos**

Moderador:

Juan Biosca González. Director del ISO Instituto Social del Trabajo

Presentación: **La Iglesia en España y los Inmigrantes**

Conferencia Episcopal Española XC Asamblea Plenaria

- En el XVI Foro Universitario Juan Luis Vives. Mesa Redonda: “*Representación sindical y participación democrática*” con la participación de 125 universitarios (16 abril 2008)
- Taller de promoción de asociacionismo de compromiso militante. 5 sesiones con 11 miembros de la asociación paraguaya de Burjasot. (junio-julio 2008)
- Taller de conocimiento de la realidad social de un barrio “El Barrio de Velluters”, 30 educadores scouts. (19 abril 2008)
- Taller de iniciación al dibujo y a la expresión gráfica. 5 participantes, los jueves durante abril, mayo y junio.
- Participación en la Jornada de Celebración de la Virgen de Coocupe. Patrona de Paraguay. (15 junio 2008)
- Conferencia “*Crecer como personas*” a 20 alumnos del IEM Jordi de Sant Jordi de Valencia (20 noviembre 2008)

- Conferencia “*Creecer como personas*” a 25 alumnos del IEM Jordi de Sant Jordi de Valencia (27 noviembre 2008)

- Taller de Dinamización del Voluntariado Universitario, “Racismo e inmigración”, organizado por CADE – Centro de Asesoramiento y Dinamización del Estudiante de la Universidad de Valencia, realizado el 15 de noviembre, con la participación de 17 personas.

- Conferencia “*Cualidades de la participación de las asociaciones de inmigrantes*” ante 90 personas, en el Taller-Encuentro “La participación ciudadan de la comunidad inmigrante en el ámbito local” organizado por MUSOL y ASBOLES. (29 noviembre 2008)

- Plataforma de Teleformación en la web del ISO, a contado con 28 alumnos, en el “Curso de Iniciación a la DSI”.

- Plataforma de Teleformación, curso de Comunicación y Habilidades Sociales, cuya realización ha corrido a cargo de Ángela Paredes, psicóloga de la Universidad Católica de Salta (Argentina) con 4 participantes.

- Hemos atendido 32 consultas, vía Internet, como apoyo formativo y con aporte de documentación complementaria. En la mayoría de los casos son visitantes de nuestra página web interesados por los temas del trabajo, la economía y la DSI. Las descargas de los documentos de la web son notables.

### **V.1.2.- Aula de Informática Beata Juana M<sup>a</sup> Condesa Lluch**

Continuamos manteniendo el aula de informática en régimen de “Aula Abierta” para todo el que lo necesita, tanto para aprender destrezas informáticas, como trabajar o conectarse a internet. Desarrollándose un autoservicio estimable, tanto, por la cantidad de usuarios, como por la libertad de uso y el alto respeto y mantenimiento de las instalaciones. Han pasado por el aula unas 250 personas.

Destacar el uso regular realizado por las diversas asociaciones de trabajadores inmigrantes hospedadas en el ISO.

En este ejercicio se ha implementado un punto de encuentro informático de acceso libre, (4 equipos) destinado preferentemente a trabajadores inmigrantes negros africanos acogidos en el Programa de Solidaridad con África.

### **V.2.- Área de Documentación**

El Centro de Documentación ha continuado su minuciosa y perseverante tarea. Pone a disposición de especialistas y público en general un amplio fondo documental de temáticas sociales.

Se tiene fichados 5.773 libros, 139 títulos de revistas, 78 vídeos y 8 CDs.

Se sigue registrando los fondos de la biblioteca del Instituto Social Empresarial ISE, que nos fue donada en el ejercicio 2002.

Asimismo, prosiguen las gestiones para disponer de las tecnologías de la información y comunicación que un centro de documentación requiere, así como para posibilitar su acceso desde la página web del ISO.

### **V.3.- Área de Estudios**

Seguimos profundizando en el planteamiento y desarrollo del Observatorio de Vida y Valores en el Mundo del Trabajo. A tal efecto tenemos desarrollado el proyecto, estando pendientes de los recursos económicos necesarios.

En este ejercicio hemos realizado dos trabajos:

- Se realizó un Manual para la Formación de los Trabajadores, titulado “*Participación ciudadana, solidaria e intercultural*” (Formación social para valencianas y valencianos del siglo XXI).
- Diseño de instrumentos de desarrollo del servicio y de instrumentos de detección y previsión de necesidades psicosociales, económicas y socioculturales de la población subsahariana en Valencia.

Servicio de atención, acogida y seguimiento de la población subsahariana, en situación precaria y de grave vulnerabilidad, en la ciudad de Valencia

### **V.4.- Área de Comunicación**

Tenemos consolidado el nuevo sitio web del ISO [www.isotrabajo.org](http://www.isotrabajo.org) haciendo uso del popular sistema de gestión de contenidos Joomla, un software de código abierto y de libre distribución, disponemos ahora de una herramienta mucho más potente y efectiva para hacer llegar todas las novedades relacionadas con nuestra institución. Se apreció un aumento notable de visitas así como de consultas y descargas de archivos, lo que nos sitúa ante un nuevo servicio de atención y orientación para la formación de la conciencia social en coherencia con la DSI.

También tenemos en funcionamiento la plataforma de Teleformación del ISO. Dicha plataforma, basada en el popular sistema Moodle, un software de libre distribución, nos permitirá ofrecer cursos de Doctrina Social de la Iglesia, Personalismo Comunitario y otros temas relacionados a toda la comunidad hispanohablante del mundo.

Continuamos dando pasos ante el reto que supone internet y la teleformación para un inmediato futuro de la comunicación y la formación de la dimensión social de la fe.

Proseguimos, un año más, con el acuerdo de coedición con la Fundación Emmanuel Mounier, Acción Cultural Cristiana, SOLITEC e IMDOSOC, de 6 a 8 libritos al año de la colección Sinergia, hemos coeditado:

Serie Roja:

*Ciencia y conciencia: hacia una buena sociedad.* Carlos Díaz.

*Democracia y participación ciudadana.* Juan Manuel Cabrera Santana.

*La clase obrera hace historia.* Paco Zugasti.

Serie Verde:

*Thomas Merton.* Ramón Cao Martínez.

*Lanza del Vasto.* Juan José Morales.

*Tito Brandsma.* Fernando Millán Romeral.

Continuamos la difusión de los libros de la colección “Sal de la Tierra” del Instituto Mexicano de Doctrina Social Cristiana IMDOSOC, que recoge todo un conjunto de temas para la difusión de la doctrina social de la Iglesia:

*“Elementos de la DSI”, “El hombre: imagen de Dios”, “Cristo: revelación del hombre”, “Iglesia y Sociedad”, “Dimensión social de la Fe”, “El Reino de Dios y su justicia: las Bienaventuranzas”, “Naturaleza de la DSI”, “El discernimiento evangélico de la realidad social”, “La DSI como instrumento esencial para la nueva evangelización”, “Los laicos y la cuestión social”, “Dignidad de la persona y derechos humanos”, “El Dios de la alianza y El magisterio social del Vaticano II y de Pablo VI.”*

Nos hicimos presente en las revista Acontecimiento y Cresol con diversos artículos:

Se dio un paso más al estudio sobre la Historia del ISO, que esperamos publicar próximamente.

## **V.6.- Área de Asesoramientos**

### **Asesoría jurídica**

El Instituto Social del Trabajo ISO mantiene desde sus orígenes (hace 60 años) una asesoría jurídica en temas laborales que, de modo gratuito, ha atendido durante el pasado año 94 expedientes sociolaborales y 452 de extranjería.

El asesoramiento se ha realizado sobre temas muy diversos: despidos, desempleo, autónomos, salarios, jubilaciones, etc...

En la clasificación por sexo, 60 han sido hombres y 34 mujeres.

Por su procedencia, 66 son de Valencia, 28 de la Provincia.

Asuntos de inmigración y extranjería 452.

### **Asesoría económica-empresarial**

Este servicio se dirige fundamentalmente a trabajadores emprendedores que presentan proyectos de empresa como autónomos o cooperativas y que, por su falta de recursos, necesitan apoyo y/u orientación tanto en la fase de diseño como de inicio de la actividad. Este año la asesoría económica ha atendido 5 consultas, la mayoría de ellas relacionadas con la venta ambulante y la puesta en marcha de pequeños negocios.

### **Asesoría de búsqueda de empleo y bolsa de trabajo**

Las personas atendidas han sido 225, de ellas 76 españolas y 149 extranjeras. Teniendo contrastados la promoción de 42 puestos de trabajo contratados.

### **V.7.- Área de Solidaridad Internacional**

Se estudiaron y gestionaron las posibilidades para establecer proyectos de codesarrollo con proyectos de Chile y México. Se encuentran pendientes de resolución.



## **VI.- RELACIONES INSTITUCIONALES**

El ISO desea mantener la comunicación entre distintas instituciones eclesiales y sociales, de cara a fortalecer los vínculos de unión y colaboración entre ellas, el ISO se ha esforzado en asistir a los actos y conmemoraciones a los que ha sido invitado, y participar de forma activa en ellos cuando nuestra colaboración ha sido requerida. En ese sentido, se han realizado las siguientes gestiones institucionales:

### **Instituto Emmanuel Mounier**

El ISO mantiene convenio de colaboración con el Instituto Emmanuel Mounier, para actividades formativas y coedición de libros.

### **Instituto Mexicano de Doctrina Social Cristiana IMDOSOC**

Con el IMDOSOC hemos continuado una fructífera colaboración, intercambiándonos documentación y difundiendo la colección de libros de DSI “Sal de la tierra”.

### **Unión Social Empresarial de México USEM**

Con la USEM mantenemos cordiales relaciones de intercambio de información y noticias.

### **Colaboración con asociaciones de trabajadores inmigrantes.**

El ISO lleva unos años colaborando con el fomento del asociacionismo de los trabajadores inmigrantes, convirtiéndose de hecho para ellos, como un centro de recursos institucionales y formativos. Las asociaciones que comparten las instalaciones del ISO son: la Asociación China Nueva Luna de Asia, la Asociación de Bolivianos ASBOLES, Venezolanos en Valencia VENENVAL, ACULCO, ACOLVALLE y la Casa de Chile.

En el Instituto Social del Trabajo ISO pretendemos posibilitar una experiencia de convivencia intercultural para fortalecer la acogida y la inserción de los inmigrantes. En base a poner medios para la autoorganización responsable.

Nuestra colaboración consiste fundamentalmente en procurar procesos de autoorganización de las instituciones, compartiendo nuestras instalaciones y recursos con dichas asociaciones de inmigrantes, a modo de centro de recursos para el desarrollo institucional. Posibilitando una sinergia de apoyo y colaboración inter-institucionales.

Entre ellas se identifican en que trabajan en pro del bienestar de los inmigrantes, pero les particulariza el hecho de que tienen la misión de atender las necesidades específicas de sus colectivos. Asimismo coordinan sus diferentes proyectos y van desarrollando una convivencia sana y plural, respetuosa y solidaria.

Cabe destacar que entre todas las asociaciones de trabajadores inmigrantes que comparten las instalaciones y recursos del ISO llegan a unas 150 personas en compromiso activo de solidaridad, que inciden en 2.500 personas asociadas, y con un amplio efecto multiplicador en los miembros de sus comunidades nacionales en Valencia.

### **Solidaridad y colaboración con los trabajadores inmigrantes negros africanos.**

Hemos prestado apoyo logístico al colectivo subsahariano, que se reúne todos los lunes en nuestras instalaciones, así como un grupo de cubanos. En esa línea hemos participado en la constitución de la Asociación Valenciana de Solidaridad con África AVSA.

A partir del mes de mayo desarrollamos el

## **Programa de Solidaridad con África**

**En colaboración con AVSA (Asociación Valenciana de Solidaridad con África)  
y la Dirección General de Inmigración de la Generalitat Valenciana**

## **SERVICIOS**

### **Acogida y orientación socio laboral**

- + Asuntos jurídico-administrativos  
(papeles, penales, pasaporte,...)
- + Asesoría jurídico laboral y extranjería
- + Busca asistida de empleo  
(Bolsa de trabajo, ...)
- + Busca activa de alojamiento  
(Vivienda, alberges, ...)
- + Apoyo psicológico
- + Seguimiento y tutoría
- + Dinámica de grupos y autoayuda

### **FASTI (Fondo de Ayuda Solidaria al Trabajador Inmigrante)**

- + Microcréditos y donativos

**Olla solidaria** (comida compartida, ...)

**Despensa de alimentos** (servicio temporal,...)

### **Aseo personal**

(ducha, corte de pelo, ...)

### **Hospedaje temporal**

### **Tienda para la supervivencia**

(venta directa de artesanías,...)

### **Informática:**

4 puntos de acceso libre permanente

### **Formación**

+ Curso de Castellano

+ Curso de Informática

+ ... otros

### **Talleres de artesanías**

(venta ambulante, venta personalizada,...)

### **Asistencia religiosa**

(Inter confesional, ecuménica, dialogo interreligioso, ...)

### **Coordinación con otros Servicios Sociales**

Estos servicios son totalmente gratuitos y se desarrollan con un espíritu de autogestión, que incentiva y posibilita la participación activa y responsable de los destinatarios, en todo el proceso.

Si nos fuera posible, tenemos como horizonte de deseo:

**A cada uno según su necesidad, de cada uno según su posibilidad.**

### **Colaboración con la comunidad Paraguaya**

Se han posibilitado relaciones de colaboración con miembros de la comunidad paraguaya, apoyándoles en el proceso de gestiones documentales ante la embajada.

Realizamos un taller de promoción de asociacionismo de compromiso militante. 5 sesiones con 11 miembros de la asociación paraguaya de Burjasot. (junio-julio 2008)

### **Estrecha relación de colaboración con la Comissió d' Immigració del Barri de Natzaret**

Hemos desarrollado una rica y variada sinergia de colaboraciones, destacando la participación en las Jornadas sobre "Inmigrantes: Ciudadanía y vecindad" y en el IV día África.

### **Colaboración con los Servicios Sociales Penitenciarios**

Hemos iniciado una estrecha colaboración con los Servicios Sociales Penitenciarios con el fin de permitir la realización de Trabajos en Beneficio de la Comunidad TBC en nuestra institución, realizados por penados y procurando un entorno de relaciones humanas de apoyo mutuo y colaboración. Han estado realizando TBC 10 personas.

### **Donación del CADE de la Universidad de Valencia**

El CADE de la Universidad de Valencia nos donó 17 ordenadores usados para el aula de informática.

# **Instituto Social del Trabajo**

## **CUENTAS ANUALES EJERCICIO 2.008**

- Balance de situación
- Cuenta de resultados
- Memoria
- Informe de Gestión

ACTIVO	EJERCICIO 08	EJERCICIO 07
<b>B) INMOVILIZADO</b>	<b>3.310,97</b>	<b>4.504,65</b>
<b>III. Inmovilizaciones materiales</b>	<b>3.310,97</b>	<b>4.504,65</b>
3.Otras instalaciones, utillaje y mobiliario	10.487,06	10.487,06
226 Mobiliario	10.487,06	10.487,06
5.Otro inmovilizado	16.220,37	16.792,05
227 Equipos procesos información	16.220,37	16.792,05
7.Amortizaciones	-23.396,46	-22.774,46
282 Amort. acumulada inmo.material	-23.396,46	-22.774,46
<b>D) ACTIVO CIRCULANTE</b>	<b>17.853,05</b>	<b>14.460,31</b>
<b>III. Deudores</b>	<b>12.408,70</b>	<b>9.522,21</b>
4.Deudores varios	12.408,70	9.522,21
44 DEUDORES VARIOS	12.408,70	9.522,21
<b>VI. Tesorería</b>	<b>5.444,35</b>	<b>4.938,10</b>
57 TESORERIA	5.444,35	4.938,10
<b>TOTAL GENERAL (A+B+C+D)</b>	<b>21.164,02</b>	<b>18.964,96</b>

P A S I V O	EJERCICIO 08	EJERCICIO 07
<b>A) FONDOS PROPIOS</b>	<b>19.652,87</b>	<b>18.653,52</b>
<b>I. Fondo Social</b>	<b>18.653,52</b>	<b>18.507,72</b>
10 FONDO SOCIAL	18.653,52	18.507,72
<b>VI. Resultado del ejercicio(beneficio/pérdida)</b>	<b>999,35</b>	<b>145,80</b>
6 COMPRAS Y GASTOS	-27.253,30	-13.110,50
7 VENTAS E INGRESOS	28.252,65	13.256,30
<b>E) ACREEDORES A CORTO PLAZO</b>	<b>1.511,15</b>	<b>311,44</b>
<b>IV. Acreedores comerciales</b>	<b>1.511,15</b>	<b>311,44</b>
2.Deudas por compras o prestaciones servicios	1.511,15	311,44
410 Acreedores por servicios	1.511,15	311,44
<b>TOTAL GENERAL (A+B+C+D+E)</b>	<b>21.164,02</b>	<b>18.964,96</b>

D E B E	EJERCICIO 08	EJERCICIO 07
<b>A) GASTOS</b>	<b>27.253,30</b>	<b>13.110,50</b>
<b>4. Dotaciones para amortización inmovilizado</b>	<b>1.193,68</b>	<b>1.248,69</b>
68 DOTACIONES PARA AMORTIZACIONES	1.193,68	1.248,69
<b>6. Otros gastos de explotación</b>	<b>25.864,62</b>	<b>11.861,81</b>
a) Servicios exteriores	24.085,31	11.861,81
62 SERVICIOS EXTERIORES	24.085,31	11.861,81
b) Tributos	1.779,31	
631 OTROS TRIBUTOS	1.779,31	
<b>13. Gastos extraordinarios</b>	<b>195,00</b>	
678 Gastos extraordinarios	195,00	
<b>I. BENEFICIOS DE EXPLOTACION</b> (B1+B2+B3+B4-A1-A2-A3-A4-A5-A6)	<b>1.194,35</b>	<b>145,18</b>
<b>II. RESULTADOS FINANCIEROS POSITIVOS</b> (B5+B6+B7+B8-A7-A8-A9)		<b>0,62</b>
<b>III. BENEFICIOS DE LAS ACTIVIDADES ORDINARIAS</b> (A1+AII-BI-BII)	<b>1.194,35</b>	<b>145,80</b>
<b>V. BENEFICIOS ANTES DE IMPUESTOS</b> (AIII+AIV-BIII-BIV)	<b>999,35</b>	<b>145,80</b>
<b>VI. RESULTADO DEL EJERCICIO ( BENEFICIOS )</b> (AV-A15-A16)	<b>999,35</b>	<b>145,80</b>

6. Otros Gastos de explotación		25.864,62
622	Reparaciones y Conservación	672,08
625/3/4	Primas de Seguro	720,53
626/1	Servicios Bancarios	286,91
627/1	Publicaciones	458,37
627/3	Suscripciones	335,50
628/1/2/3/5	Energía Eléctrica/Agua/Gas	2.905,20
629	Material Informático/Mat. Oficina	1.285,55
629/3/7	Telefonía	954,93
629/4/8	Gastos Limpieza/Generales	2.379,53
629/9	Gastos de Transporte/Dietas	5.158,03
629/18	Gastos P.S.A.	10.583,85
631/1/2	Tributos	124,14



H A B E R	EJERCICIO 08	EJERCICIO 07
<b>B) INGRESOS</b>	<b>28.252,65</b>	<b>13.256,30</b>
<b>4. Otros ingresos de explotación</b>	<b>28.252,65</b>	<b>13.255,68</b>
a) Ingresos actividades, cursos y jornadas	40,00	556,80
75 OTROS INGRESOS DE GESTION	40,00	556,80
c) Aportaciones Colaboradores	5.005,20	5.424,88
74100001 APORTACIONES SOCIOS	5.005,20	5.424,88
d) Donativos	23.207,45	7.274,00
74100002 DONATIVOS ANONIMOS	63,50	308,00
74100003 DONATIVOS PUBLICACIONES	505,00	518,00
74100004 DONATIVOS POR CURSOS	50,00	180,00
74100005 DONATIVOS INST. RELIGIOSAS		1.000,00
74100006 DONATIVOS PARTICULARES	1.690,00	5.268,00
74100007 DONATIVOS ASOCIACIONES	8.312,00	
74100008 INGRESOS PSA	12.526,95	
74100009 INGRESOS FASTI	60,00	
<b>7. Otros intereses e ingresos asimilados</b>		<b>0,62</b>
c) Otros intereses		0,62
769 Otros ingresos financieros		0,62
<b>I. PERDIDAS DE EXPLOTACION</b> <b>(A1+A2+A3+A4+A5+A6-B1-B2-B3-B4)</b>		
<b>III. PERDIDAS DE LAS ACTIVIDADES ORDINARIAS</b> <b>(BI+BII-AI-AII)</b>		
<b>IV. RESULTADOS EXTRAORDINARIOS NEGATIVOS</b> <b>(A10+A11+A12+A13+A14-B9-B10-B11-B12-B13)</b>	<b>195,00</b>	
<b>V. PERDIDAS ANTES DE IMPUESTOS</b> <b>(BIII+BIV-AIII-AIV)</b>		
<b>VI. RESULTADO DEL EJERCICIO ( PERDIDAS )</b> <b>(BV+A15+A16)</b>		

# MEMORIA ECONOMICA EJERCICIO 2.008

## 1.- ACTIVIDAD

Constituyen objeto y fines del Instituto Social del Trabajo, expresar la solicitud de la Iglesia por la evangelización del mundo del trabajo, para desarrollar una labor pastoral aplicada fundamentalmente a la difusión, en obras y palabras, de la Doctrina Social de la Iglesia y a la formación cristiana y evangélica de las personas que forman parte del amplio mundo del trabajo, en el ámbito de la Archidiócesis de Valencia.

## 2.- BASES DE PRESENTACIÓN DE LAS CUENTAS ANUALES

Las cuentas anuales se han elaborado en base a los registros contables del Instituto Social del Trabajo. Para su presentación se han seguido las normas y principios de contabilidad generalmente aceptados y las normas de valoración de carácter obligatorias contenidas en el P.G.C., con objeto de mostrar la imagen fiel del patrimonio y la situación financiera a 31 de diciembre de 2.008, así como de los resultados de sus operaciones y de los recursos obtenidos y aplicados durante el ejercicio anual, terminado en dicha fecha. Por tanto, contienen la información suficiente para su interpretación y comprensión adecuada.

## 3.- DISTRIBUCIÓN DE RESULTADOS

La propuesta de distribución de resultados es la siguiente:

### **Base de Reparto:**

Resultado positivo del ejercicio..... 145,80

### **Distribución:**

Aumento Fondo Social..... 200,00

Previsión Deudores Incobrables....799,35

#### 4.- NORMAS DE VALORACIÓN

a) Inmovilizado Material:

Los elementos que componen el inmovilizado material se valoran a su precio de adquisición, comprendiendo éste todos los gastos necesarios para su puesta en condiciones de funcionamiento.

b) Deudores:

Figuran en el balance por su valor nominal.

c) Impuesto sobre el Valor Añadido:

El IVA soportado no deducible, consecuencia de la actividad exenta que realiza el ISO , se considera como mayor importe del precio de adquisición.

d) Compras y gastos:

En la contabilización de las compras y gastos se incluyen los transportes e impuestos no deducibles.

e) Ingresos:

Los ingresos se contabilizan por el importe efectivo aportado por cuotas de los socios del ISO y por los donativos y subvenciones recibidas en concepto de fondos restringidos o de libre disposición.

El importe de los ingresos por servicios de actividades económicas no exentas y los gastos necesarios para su obtención no incluyen el IVA.

Las partidas que registran dichos ingresos están debidamente desglosadas indicando en cada caso su origen y naturaleza.

#### 5.- ACTIVO INMOVILIZADO

El movimiento registrado por los elementos que integran esta partida del balance es el siguiente:

<b>Inmovilizado Material</b>	<b>Sdo.Inicial</b>	<b>Aumentos</b>	<b>Dismin.</b>	<b>Sdo.Final</b>
OTRAS INST.UTIL.MOBILIARI	10.487,06	0	0	10.487,06
OTRO INMOVILIZADO (Equipos)	16.792,05	0	571,68	16.220,37
<b>TOTAL.....</b>	<b>27.279,11</b>	<b>0</b>	<b>571,68</b>	<b>26.707,43</b>
AMORT.ACUM.I.MATERIAL .....	22.774,46	1.193,68	571,68	23.396,46
<b>VALOR NETO ....</b>	<b>4.504,65</b>	<b>1.193,68</b>	<b>0</b>	<b>3.310,97</b>

## 6.- FONDOS PROPIOS

El movimiento registrado por este concepto es el siguiente:

	<b>Sdo.Inicial</b>	<b>Aumentos</b>	<b>Dismin.</b>	<b>Sdo.Final</b>
Dotación Fondo Social	18.507,72	145,80		18.653,52

El aumento corresponde a la aplicación a Fondo Social del excedente positivo del ejercicio anterior.

## 7.- DEUDAS

No hay deudas cuya duración residual sea superior a cinco años, ni afianzadas con garantía real.

## 8.- GASTOS

Desglose de las siguientes partidas de la Cuenta de Resultados

A) GASTOS:

**3.- Gastos de personal..... 00,00**

a) Sueldos, salarios y asimilados... 00,00

b) Cargas sociales..... 00,00

**6.- Otros gastos de explotación**

Los gastos de **Viajes y dietas** corresponden a la compensación por gastos de transporte de: a) los voluntarios asiduos, b) el desplazamiento para impartir cursos y charlas, y c) relaciones institucionales con otras entidades.

## 9.- OTRA INFORMACIÓN

Las cuentas anuales del Instituto Social del Trabajo del ejercicio 2.008 fueron formuladas el 25 de marzo de 2.009.

## Informe de Gestión 2.008

Las estructuras financiera y patrimonial del Instituto Social del Trabajo del ejercicio, presentan una situación completamente equilibrada con relación a la correspondencia que debe existir entre los bienes que integran el patrimonio (Activo) y la procedencia de los mismos (Pasivo), ya que como puede observarse:

El 92,86 % de los elementos de Activo están financiados con Fondos Propios y con las subvenciones en capital recibidas no reintegrables, que a todos los efectos deben considerarse como reservas para cubrir las dotaciones de amortización futuras, que se aplicarán al inmovilizado adquirido con dichas subvenciones. Por tanto este porcentaje representa el Patrimonio Neto del I.S.O. que, como puede comprobarse, al cierre del ejercicio asciende a 18.653,52 €

Tan sólo un 7,14 % del Activo está financiado con capitales ajenos que deben pagarse a corto plazo. Así, el capital circulante al final del ejercicio supone un 77,21 % del total del activo, es decir, un fondo de maniobra positivo que asciende a 16.341,90 €

En cuanto a la cuenta de resultados, presenta un excedente positivo en 999,35 €, lo que indica una situación saneada y significa un incremento de las posibilidades de afrontar actividades futuras, que potenciarán el campo de actuación de la entidad.

# Anexo

Cresol nº 81 verano 2008

34

## En l'ISO

Amb el Director General d'Immigració



El dia 7 de maig a les 20 h. va tindre lloc en l'ISO (Institut Social del Treball) una reunió entre el director general d'Immigració, Josep Maria Felip i Sardà, i diferents associacions d'immigrants amb seu en l'ISO.

Joan Biosca, director de l'ISO, va anar presentant distints membres. Colombians, xilens, veneçolans, africans, paraguaians, xinesos i cubans van exposar la problemàtica en la que es troben els membres de les seues respectives associacions.

Corren aires adversos a Europa però, aixina i tot, amb bona sintonia va transcórrer la reunió, perquè en paraules del director general "és necessari que l'Administració sàpia què és el que els ocorre i què és el que els passa com a ciutadans valencians... Xicotetes associacions són les que jo vull ajudar".

100.000 irregulars hi ha a la Comunitat Valenciana amb la problemàtica de l'arrelament, la reagrupació familiar, els contingents... Temes que vol potenciar la Conselleria: Escoles de Formació d'Adults; pisos i residències a través d'associacions i fundacions; relacions exteriors de la Generalitat amb altres països per al desenvolupament, etc.

Al ser interrogat sobre el Centre d'Acollida pendent de realitzar a València el director general va

expressar: "Sóc el primer a demanar disculpes pel retard. Hi ha un conveni firmat entre l'Ajuntament i la Generalitat des del dia 1 de maig. L'Ajuntament contracta 70 places al Col·legi La Pau a un preu de 15'5 euros per dia i plaça: el 60% d'eixe cost el finança la Generalitat".

En la redacció de la revista preguntem al sacerdot Juli Badenes com a representant legal de l'alberg en quina situació es troba la firma del "Conveni de col·laboració entre, l'Ajuntament de València i l'alberg juvenil Col·legi Major la Pau, per al desenvolupament d'un programa d'acollida i atenció a persones immigrants", i tot pareix indicar que la posada en funcionament no serà abans de primers de setembre.

Comentari trist. Què lenta ha sigut la gestió de l'Ajuntament de València en esta qüestió! No siguem nosaltres igual en les nostres institucions de servei als més necessitats... La nostra actitud ha de ser proactiva. Una actitud proactiva i urgent, perquè ens dol el patiment d'estes persones. Una actitud proactiva motivada per un cor dolorit davant de tant de drama humà, sòrdid i despietat.

jbm

## ISO+AVSA: Els treballadors “sense papers” poden fer algunes coses

*Estimats socis i col·laboradors de l'ISO:*

Seguim prestant el nostre servei a la promoció del món del treball, amb rigor i perseverança, des de la modèstia dels nostres mitjans i recursos.

Des del passat mes de juny hem implementat, a les nostres tasques, el Programa de Solidaritat amb Àfrica (PSA), dirigit a un col·lectiu d'unes 30 persones de l'Àfrica subsahariana.

Les persones que s'atenen des del PSA es troben en una extrema vulnerabilitat, per manca de mitjans i dels mínims suports necessaris per a viure dignament com a tals.

Des d'estes lletres volem fer una crida a la col·laboració, per a aguditzar l'enginy i proposar línies de suport a estes persones.

Estem buscant atendre l'assistència sanitària i jurídica, la vivenda i estratègies laborals dignes, encara que siguin informals, per a això es necessita, a saber:

- 1.- Adreces de domicilis on poder empadronar alguna persona i així puguen obtenir la targeta sanitària, al disposar de residència oficial.
- 2.- Domicilis per a intercanvi de companyia. Companyia i atenció per part d'una persona a canvi d'un llit. I doni per a persones majors i/o soles.
- 3.- Vivendes en lloguer a preus mòdics.
- 4.- Ofertes de treballs de neteja, obres de manteniment i xicotets empastes.
- 5.- Treballs per a efectuar a



Diferents immigrants organitzats pel programa de l'ISO+ AVSA estan venent en algunes parròquies productes artesanals elaborats per ells mateixos. També oferixen llibres de la llibreria *Paulinas*, i productes del preu just d'*Intermon*. Agraïm la col·laboració dels rectors de Santíssim Sagrament d'Almàspera; de l'Assumpció de Benimaclet; de Sant Bartomeu de Vallada; dels Sants Joans de València; del Sagrat Cor de Burjassot; de Santa Cecília de València; de la Nativitat de Burjassot; del Remei de València; i a molts altres que han manifestat la seua disposició a l'acollida obrint-los les portes.



S'agraïx tota idea i iniciativa.

Interessats contactar per correu-e: [iso@isotrabajo.org](mailto:iso@isotrabajo.org) o per telèfon al núm. 963 922 662

Qui vullga col·laborar econòmicament pot fer-ho ingressant la seua aportació a nom de l'Institut Social del Treball en el compte CCC 2077 0001 24 3103026268 de Bancaixa.

**Juan Biosca González,**  
Director

- 6.- Llibres vells i antiguitats de tota classe.
- 7.- Suport econòmic per a la subsistència i préstecs per al FASTI (Fons d'Ajuda Solidària al Treballador Immigrant)
- 8.- Col·laboració per a l'adquisició d'una fotocopiadora de segona mà.
- 9.- Propostes i suggerències.